

# 入院案内



医療法人社団 中川会

## 吳中通病院

一般病棟

回復期リハビリテーション病棟

〒737-0046 吳市中通1丁目3番8号 電話 (0823) 22-2510 FAX (0823) 22-2514

<https://nakagawakai.jp>



## もくじ

- 3 医療法人社団中川会 吳中通病院の理念
- 4 - 5 入院の流れと必要なもの
- 6 - 7 入院生活のご案内（入院生活全般）
- 8 入院生活のご案内（事前申請が必要なこと）
- 8 書類について
- 9 面会のご案内
- 10 - 11 入院費・入院費以外の費用とお支払い方法
- 12 診療について
- 13 病院からのお願い
- 13 感染症流行期の全面面会禁止時の対応
- 14 個人情報の利用目的に関する同意内容
- 15 院内のご案内



私たちは地域社会から信頼される開かれた病院として  
思いやりを大切にし、誠実な医療を目指します。

## 基本方針

私たちは、医の倫理に基づき、患者さまの生命と権利を尊重します。

私たちは、地域の医療機関および福祉施設との連携を強めて、患者さまがより満足されるよう努めます。

私たちは、日々進歩する医療技術の研鑽に努め、質の高い医療を提供いたします。

私たちは、患者さまの心が和める医療環境づくりと安全管理に努めます。

## 患者さまの権利と義務

### ■ 患者さまには、どなたにも次の権利があります。

- 1 年齢・性別・障害の有無等に関わらず個人の人格を尊重した医療を受ける権利があります。
- 2 医療従事者との相互協力（パートナーシップ）のもとで適切な医療を公平に受ける権利があります。
- 3 病状、経過・治療・今後の見通しなどについて、分かりやすい言葉や方法で説明を受ける権利があります。また、診療情報（カルテ等）の開示を求める権利があります。
- 4 十分な説明を受けた上で治療方法などを選択する権利があります。  
その際には、別の医師の意見（セカンドオピニオン）を求める権利があります。
- 5 個人の診療情報および個人情報、入院生活でのプライバシーは保護される権利があります。
- 6 病院・施設に意見を述べたり、相談することができます。

### 当院から、患者さまにご協力いただきたいことがあります。

- 1 適切な医療を実現するために、患者さまの病気・家族関係・生活習慣等に関する情報を出来るだけ正確にお伝えください。
- 2 説明を十分に理解し、納得したうえで同意する（インフォームド・コンセント）自由意志に基づく医療を行っています。説明が良く理解できない場合は、納得できるまでお尋ねください。
- 3 リハビリテーション医療の主役は患者さまご自身です。目標に向かって積極的にリハビリテーションにご参加ください。  
また、ご家族は、家族面談や家族指導への参加にご協力ください。
- 4 他の患者さまの適切な治療、安心できる療養生活に配慮する義務があります。院内の規則ならびに医療従事者からの指示をお守りください。
- 5 医療にかかわる費用を、期日までにお支払いください。



# 入院の流れと必要なもの

## 入院日当日

1階の受付カウンターで手続きをお願いします。

### ご提出・ご提示いただくもの

- マイナンバーカード、保険証、  
身体障害者手帳、公費負担医療等の受給者証
- 退院証明書（前医より発行）
- 介護保険証、介護保険負担割合証、  
介護保険負担限度額認定証
- HMカード（広島県医療情報ネットワーク）
- 診療情報提供書（紹介状・CD-R）、お薬手帳等  
また、他の病院で処方されているお薬（点眼、外用薬  
含む）は、治療上必要ですので全て持参してください。

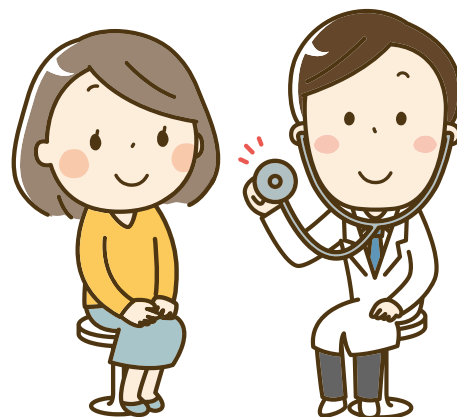


### 担当医の診察

- 担当医師の診察、治療・療養に関する説明を行います。

### 担当看護師のご案内

- 担当看護師が病室へご案内し、オリエンテーションを行います。  
医師、看護師、薬剤師、管理栄養士、リハビリセラピスト、  
地域連携室職員が共同で作成した入院診療計画書の説明を行います。



### 地域連携室職員のご案内

- 地域連携室職員が退院後の生活や療養上の心配事の聞き取りを行います。

### 医事課職員のご案内

- 同意書・申込書への署名、個室料等説明

# 入院時にお持ちいただくもの

全ての持ち物にお名前をお書きください。

チェック欄

歯磨き用品	うがい用コップ（プラスチック製品）	
	義歯保存用カップ	
入浴用品	洗面器〔必要な方〕	
	浴用タオル（体を洗うタオル）〔必要な方〕	
整容用品	電気ひげそり〔必要な方〕	
	ブラシ	
寝具類	下着（パンツ）	
上着類	リハビリの屋外歩行に使用します	
	クーラー対策になります	
その他	レジ袋（オムツ廃棄用・洗濯物入れに利用します）	
	履きやすい靴（リハビリシューズ兼用可）スリッパは危険です	
	洗濯洗剤（ご自分で洗濯される方）	
	イヤホン（テレビ使用時に必要です、院内で販売しています）	

下記の物は入院セット・紙オムツセットのサービス提供もご利用いただけます。(有料)

チェック欄

日用品	ティッシュペーパー	
	食事用エプロン〔必要な方〕	
歯磨き用品	歯ブラシ・歯磨き粉 （義歯の方も歯ブラシをご用意ください）	
	洗浄剤〔必要な方〕	
	液体歯磨き〔必要な方〕	
入浴用品	シャンプー・リンス（当院にもご準備してございます）	
	ボディソープ（当院にもご準備してございます）	
タオル類	バスタオル（4～5枚）	
	タオル（6～8枚）	
寝具類	寝間着・パジャマ	
	下着（肌着）、靴下〔必要な方〕	
リハビリ着	運動ができる服装上下（ウエストゴムのパンツが便利です） （女性の方もズボンをご用意ください）	
オムツ類	紙おむつ（テープまたはパンツタイプ）	
	尿取りパット	
	おしり拭き	

## 入院セット及び紙オムツセットとは…

1日単位でご利用頂けるパジャマ・タオル等の洗濯付レンタルシステム、紙オムツのセットサービスです。入院中に必要となる衣類・タオル類、紙オムツをレンタルでご利用頂くことにより、ご家族様のお手をわずらわせることなく、常に安心で清潔な物をご使用頂けます。

※プランにより料金が異なります。

- ※ 刃物（ハサミ、カッター等）の持ち込みはご遠慮ください。
- ※ 病状により病室を変わっていただくことがありますので、身の回り品の持ち込みは最小にしてください。
- ※ 貴重品・装身具や多額の現金などは持参しないでください。万一紛失されても病院は責任を負うことが出来ません。
- ※ 補聴器、眼鏡、義歯などの管理は各自でお願いします。  
ただし、ご自身で取り扱いの難しいかたは看護師に相談してください。
- ※ 食事用の箸、スプーン、コップは病院で用意いたします。
- ※ 生花、植物の持ち込みはご遠慮ください。

# 入院生活のご案内 (入院生活全般)

## 起床・消灯

- 起床時間／ 6：00 消灯時間／ 22：00
- 消灯時間中はテレビ、ラジオの使用はご遠慮ください。

## 食事・食事時間

朝食／ 8：00

昼食／ 12：00

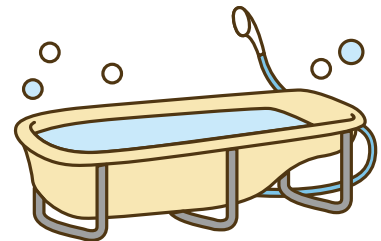
夕食／ 18：00

- 食事は全て主治医の指示に基づいています。
- 食中毒予防のため、1時間以内にお召し上がりください。
- 病院から許可のない食べ物は持ち込まないでください。
- 病院食以外の物を食べる時、又は食物アレルギーがある方は、事前に医師又は看護師にご相談ください。
- 検査等で絶食又は食事時間が遅くなるときは、事前にお知らせいたします。



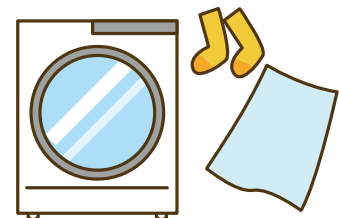
## 入浴

- 入浴は、医師の許可が必要です。
- 入浴時間、曜日は病棟によって異なります。看護職員にお尋ねください。
- 身体の不自由な患者さまのための全身入浴装置があります。
- 5階、7階にシャワー室があります。使用する際は、主治医の許可が必要です。



## コインランドリーのご利用

- 洗濯機・乾燥機は、5階・6階・7階の病棟に設置しています。
- 使用時間は7：00～20：00までです。
- 洗濯・乾燥機使用料は各100円です。
- 洗剤は各自でご準備ください。
- 洗濯物には必ず記名し病室には干さないでください。



## テレビの使用

- 病室のテレビは専用のテレビカードが必要です。  
テレビカードは1階ロビー及び各病棟のスタッフステーション前の販売機でお求めください。  
(24時間 / 1,000円)
- テレビのイヤホンは2階ティールームの自動販売機コーナーで1個200円で販売しております。
- 未使用や使いかけのテレビカードは、1階のテレビカード精算機で換金できます。
- 個室の場合に限りテレビ使用料は無料です。

### 自動販売機

- 1階、2階ティールーム及び8階食堂に自動販売機コーナーがありますので、ご利用ください。
- 病院内に売店はございません。

### 携帯電話

- 他の患者さまのご迷惑にならないよう、マナーモードでご使用ください。
- 携帯電話は自己責任にて管理をお願いします。
- マナーを守れず、他の患者さまのご迷惑となる行為があった場合、また自己管理が出来ない方につきましては、使用を制限させていただく場合がございます。

### 公衆電話

- 公衆電話は5階・6階・7階のスタッフステーションの前にあります。

### リストバンド

- 当院では誤認事故防止のため、全ての患者さまにリストバンドの装着をしていただいております。
- お食事・お薬・検査・リハビリ訓練などの際に本人確認のため、その都度拝見します。趣旨をご理解の上、ご協力をお願いします。
- バンドが緩い、締めすぎたせいで痛い、皮膚のかゆみ等がありましたら看護師にお知らせください。

### ゴミの処理

- ベッドに備付のゴミ箱のゴミは、毎日午前中に回収します。
- ビン・缶等の燃えないゴミは、出来るだけ廊下（洗濯室）に設置の所定のゴミ箱をご利用ください。

### 理美容について

- 主治医の許可が必要な場合がございますので、病棟看護師にご相談ください。

### 新聞購読

- 患者さま個人での契約となりますのでご了承ください。

### 退院時アンケートについて

- 退院日の数日前に退院時アンケートをお渡ししておりますので、ご協力をお願いします。

### 災害・非常時

- 火災その他の非常時には非常ベル、緊急放送が流れます。  
病院職員の誘導・指示に従って避難してください。

# 入院生活のご案内（事前申請が必要なこと）

## 外出・外泊

- 外出・外泊は、医師の許可が必要となります。各病棟の看護師にお申し出ください。
- また外出・外泊に関わらず、病室を離れる時には看護師にお申し出ください。
- 外泊された場合でも既定の入院料及び室料がかかりますのでご了承ください。

## 入院中の他医療機関の受診

- 入院中の患者さまが他の医療機関を受診する場合は、必ず看護師にその旨をお申し出ください。
- また、ご家族が患者さまの代理で薬をもらうために受診する場合も同様にお申し出ください。

# 書類について

診断書等が必要な方は、必ず1階受付に書類を持参し申し込みをお願いします。

一般診断書、証明書（当院が発行するもの）

- 保険会社用診断書
- 傷病手当金請求書
- 被爆者健康管理手当用診断書
- 身体障害者手帳申請用診断書
- 休業補償給付請求書（8号）
- 後遺障害診断書
- おむつ使用証明書
- 介護手当用診断書
- 障害年金診断書
- 施設入所用診断書
- 支払証明書
- その他

病院1階受付 受付時間

**8:30 ~ 17:30**

（土曜日・日曜日・祝日を除く）

☎ 0823-22-2510

## お申し込み方法

病院1階受付に申込用紙がございます。所定の用紙と併せてご提出ください。

- お申し込みは必ず患者さまご本人、もしくはご家族が行ってください。
- 書類完成までに1～2週間程度を要しますのでご了承ください。

## お受け取り方法

病院1階受付にてお受け取りください。

- 病院1階受付へのお問い合わせ・お受け取りは、8:30～17:30（土曜日・日曜日・祝日を除く）の間をお願いいたします。
- 料金負担が必要なものがございます。お申し込みの際にご説明いたします。
- 遠方の方は郵送の方法もございますが、郵送料がかかります。ご相談ください。



# 面会のご案内

## 面会について

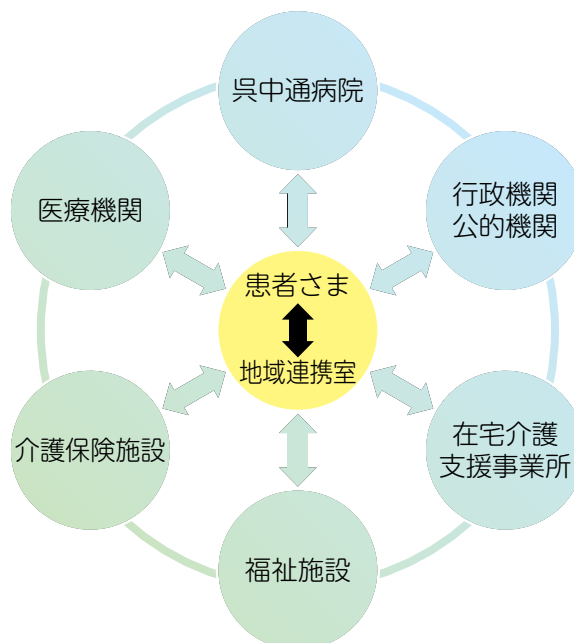
- 面会時間 13:00～18:00
- 院内感染防止のため、感染症の流行期には面会を制限又はお断りさせていただくことがあります。
- マスク着用、検温、手指消毒をお願いすることがあります。
- 面会の際は、8階談話室（患者さま用食堂）も利用できます。
- 病室への出入りの際は、スタッフステーションに声をかけてください。
- 体調の悪い方、お子さま連れの方の面会はお断りさせていただきます。

## 外来駐車場

- 外来駐車場は、外来患者さまと面会に来られた方にご利用いただいております。  
面会に来られた方のご利用は、駐車場入庫後20分は無料となり、  
それ以降は有料（100円／30分）となりますのでご了承ください。
- 入院日当日と退院日の駐車料金は無料となります。駐車券を1階受付にご提示ください。
- 入院中の駐車場の利用は固くお断りします。

## 地域連携室

- 地域連携室には専任の社会福祉士や看護師が常駐しており、患者さまやご家族の相談をお受けしています。  
退院後の生活や社会復帰、医療費の支払い、退院先など様々な生活上の問題を一緒に考えていきます。  
スタッフステーションの看護職員にお申し出ください。  
相談受付時間 平日（月曜～金曜）8:30～17:30  
土曜日 8:30～12:30
- 介護保険要介護認定、介護保険のご利用につきましても、地域連携室相談員がご説明いたします。



# 入院費・入院費以外の費用とお支払い方法

## 入院費用

- 入院費用は毎月末日締めで、翌月10日の14：00頃入院費を記載した「入院費のお知らせ」用紙を病室に持参いたします。(面会禁止時は受付で声を掛けてください。)ただし10日が土曜日・日曜日の場合は月曜日、祝日の場合は、翌日になります。(退院の際は退院時のご精算となります。)
- クレジットカード決済は入院費のみご利用可能です。
- 領収書兼請求書は、1階受付にご用意しております。  
取り扱い時間 8：30～17：30(土日祝日を含む)
- 領収書類は、医療費の証明等に必要となります。  
再発行出来ませんので、大切に保管してください。
- 長期入院選定療養費制度の対象の患者さまは、制度の説明・同意の上、別に定めた料金を申し受けます。
- 個室、2人部屋を自ら希望し使用する場合は室料差額を申し受けます。
- 医療費その他で、ご不明な点又はお困りの事がございましたら、1階の受付でお尋ねください。
- 7階・8階に入院される65歳以上の患者さまは、指定難病患者・老齢福祉年金受給者・境界層該当者を除き、生活療養標準負担額(1日370円)を申し受けます。



## 貸出品料金

貸出品	利用料
冷蔵庫	132円/1日

(消費税込)

### 【説明事項】

1. 呉中通病院からの貸出品の利用を希望する方は、貸出品利用申込書にご記入してください。
2. 貸出品に対する利用料金は、患者さまの入院療養費請求書においてご請求いたします。
3. 6階の冷蔵庫はロッカー式となっております。貸出時に病棟看護師長から鍵をお渡しいたしますので各自で管理をお願いいたします。利用料金は、鍵の貸出日から返却日までで計算いたします。冷蔵庫の利用を希望されなくなった場合は、病棟看護師長に必ず鍵を返却してください。5階と7階の冷蔵庫はベッド横で使用する冷蔵庫です。
4. 入院生活を行う上で必要な電気器具等(例えば、電気ひげそり器の充電)の電気使用料はすべて無料です。  
ただし、医療安全管理上、持ち込みでの使用をお断りする場合がございますので、使用する電気器具等は必ず病棟看護師長にお申し出ください。

## 特別療養環境室料金

種類	個室				2人室						
付帯設備	洗面所 テレビ（無料、DVD可） テーブル及び椅子		トイレ 冷蔵庫 クローゼット		洗面所 テレビ（有料カード式） クローゼット						
利用料	5,500円／1日（消費税込）				550円／1日（消費税込）						
病室	8階	801	802	803	804	7階	710	711	712	713	
		805	806	807	808		701				
		809					6階	606	607	608	609
	7階	706	707	708	709		5階	503	504	505	506
								509	510	511	512

### 【説明事項】

- 特別療養環境室の入室・利用希望の方は、特別療養環境室入室申込書にご記入いただきます。
- 実際に入室・利用される特別療養環境室の病室（部屋）は、担当病棟看護師長にて決めさせていただきます。
- 特別療養環境室の利用に対する特別療養環境室利用料は、患者さまの入院療養費請求書においてご請求いたします。
- 患者さまの病状及び回復度や、他の患者さまの病状の変化等によって、部屋移動又は病棟移動をお願いすることがありますのであらかじめご了承ください。  
又、利用料金の同じ特別療養環境室に部屋移動した場合は、新たな申込書は作成しません。
- 特別療養環境室の利用を希望されなくなった場合は、病棟看護師長までご連絡ください。
- 特別療養環境室の利用料金は、健康保険の入院料の計算と同様に、利用開始日（入室日）と退出日（退院日・他の部屋への移動日）は、入室・退室の時間に関わらず1日として計算します。例えば、1泊2日の入院であっても、利用料金は2日分となります。また、一度退室されたあとは別の患者さまが使われるため、退室日当日であっても再入室はできません。

書類について → P8

# 診療について

## 治療

- 診療は主治医・リハビリ医により行われます。  
専門の脳神経外科・脳神経内科医、整形外科医が診療にあたっています。
- 既往疾患のある方は、病状に応じてかかりつけの急性期病院にご紹介することもあります。

## 病棟

- 6階の一般病棟は急性期治療・検査を優先する方、短期入院の方を対象とした病棟です。
- 5階・6階の回復期リハビリテーション病棟A、7階・8階の回復期リハビリテーション病棟Bは、寝たきり防止と社会（家庭）復帰を目的とした集中的なリハビリを行う病棟です。

## 看護

- 入院時には病棟看護師長がご挨拶に伺います。
- 看護師は2交代制で勤務しており、昼間・夜間とも安心して療養頂けるようつとめております。  
病棟には常に複数の看護職員、看護補助者が勤務しており診療の補助・療養環境の整備に努めております。
- 患者さまの負担による付添いの必要はありません。
- ご家族が付添いを希望される場合は、主治医の許可が必要です。

## リハビリテーション

- 日常生活動作の回復・向上・強化・維持を目的にリハビリを提供しています。
- 全病棟で365日リハビリを実施しています。
- 患者さまの状態・目的・目標により個別のメニューが組まれています。
- リハビリを実施する際は、担当セラピストが患者さまのお部屋まで迎えに参りますので、リハビリ着に着替えてお待ちください。

## 栄養指導・服薬指導

### 栄養指導

- 入院時には管理栄養士が患者さまの嗜好やご家庭での食事の様子を聞かせていただき入院中の栄養管理に役立たせていただきます。
- 管理栄養士による栄養相談を行っております。希望される場合は看護職員を通じてお申し出ください。

### 服薬指導

- 入院時に、現在ご使用中の薬剤等についてのお話を聞かせて頂き、当院での服用の仕方についてご相談させていただきます。  
各種お薬の説明（服薬指導）については適宜お伺いいたしますが、希望や相談がある場合は、随時お申し出ください。調整のうえお伺いいたします。  
自己注射を当院で始められる場合は、手技の説明や指導にお伺いいたします。また現在自己注射をされている方で、手技に不安がある方はお申し出くだされば説明をさせていただきます。

入院中の生活について、苦情・相談等がありましたら、1階受付及び各病棟の看護師長にお気軽にご相談ください。



# 病院からのお願い



安全で適正な医療の提供のため、以下のことを皆さんにお願いしております。遵守して頂けない場合は、院内から退去していただく、警察に通報するなどの対応を行う場合があります。ご理解とご協力をお願いいたします。

## 下記のような迷惑行為はおやめください

- 当院の備品・器具などを無断で使用・破損・紛失するなどの行為
- 窃盗、脅迫、暴力行為（大声を出す、乱暴な言葉遣い、職員や他の患者さまへの暴力等）
- 酒類の持ち込み・飲酒・泥酔での来院
- セクシャルハラスメント
- 患者さまの無断外出・外泊
- その他の診療妨害、迷惑行為または危険と思われる行為

## その他の注意事項

### 敷地内全面禁煙にご協力ください

- 当院では建物のみならず、敷地内を全面禁煙としております。
- 電子タバコや加熱式タバコ等の新型タバコについても使用及び持ち込みを禁止いたします。

### 貴重品や危険物、飲食物の持ち込みは禁止です

- 食中毒や誤嚥防止のため、食べ物（特に生もの）の持ち込みは堅くお断りいたします。
- 病院職員に対しての金品の贈与は、堅くお断りいたします。
- 当院では、金品の紛失には責任を負いかねます。大金及び貴重品は、病室に置かないでください。

### 敷地内での商行為、宗教活動並びに布教活動、政治活動は禁止です

### 個人情報について

- 他の患者さま、スタッフのプライバシー及び病院内における個人情報保護のため、敷地内での写真や動画撮影・録音、及びそれらをインターネット上へ投稿する事は禁止しております。

# 感染症流行期の全面面会禁止時の対応

- 洗濯等の荷物は1階の受付でお預かりします。その際、荷物に付ける預かり証に患者さまや来院された方の氏名・荷物の中身等を記入して頂きます。
- お預かり時間；8:30～17:30（土日祝日を含む）（都合の悪い方は、20:00までは可能です）
- 病棟から1階に下りてきている洗濯等の荷物を1階の受付でお渡しします。荷物についている引き渡し証に来院された方の氏名を記入して頂きます。
- テレビカードは1階のロビーに設置している自販機にて購入して頂き（24時間／1,000円）、1階の受付でお預かりします。その際、カードの表面に患者さまの氏名をマジックで記入して頂きます。
- 現金のお預かりは、1,000円までです。
- 病院食以外の食べ物・飲み物は基本お預かり出来ません。ただし、主治医の許可がでている物についてはお預かりしますので、その旨をお申し出ください。
- 入院費の金額を記載した「入院費のお知らせ」用紙は、1階の受付に用意しておりますので、声を掛けてください。

# 個人情報利用目的に関する同意内容

## ◎患者さまへの医療・介護サービス提供

- ◆ 当院および当法人の行う医療・介護サービスの提供
- ◆ 他の病院・診療所、助産所、薬局、訪問看護ステーション、介護サービス事業者等との連携
- ◆ 他の医療機関等からの照会への回答
- ◆ 患者さまの診療のため、外部の医師等の意見・助言を求める場合
- ◆ 検体検査業務の委託その他の業務委託
- ◆ ご家族等への病状説明
- ◆ 居宅サービス計画の作成及びそれに関する一連の業務
- ◆ その他、患者さまへの医療提供に関する利用

## ◎診療費請求のための事務

- ◆ 当院での医療・介護・労災保険、公費負担医療、自賠責保険等に関する事務およびその委託
- ◆ 審査支払機関へのレセプトの提出
- ◆ 審査支払機関又は保険者からの照会への回答
- ◆ 公費負担医療に関する行政機関等へのレセプトの提出、照会への回答
- ◆ その他、医療・介護・労災保険、公費負担医療、自賠責保険等に関する診療費請求のための利用

## ◎当院の管理運営業務

- ◆ 会計・経理
- ◆ 医療事故等の報告
- ◆ 当該患者さまの医療サービスの向上
- ◆ 入退院等の病棟管理
- ◆ その他、当院の管理運営業務に関する利用

## ◎企業等から委託を受けて行う健康診断等における企業等へのその結果の通知

## ◎医師賠償責任保険などに係る、医療に関する専門の団体、保険会社等への相談又は届出等

## ◎医療・介護サービスや業務の維持・改善のための基礎資料

## ◎当院内において行われる医療実習への協力

## ◎医療の質の向上を目的とした当院内での症例研究

## ◎外部監査機関への情報提供

## ◎適切な医療提供の為、マイナンバーカードや保険証を使用して、被保険証等の資格有効期間・薬剤情報・特定健診の結果などの医療情報を取得・活用

※上記のうち、他の医療機関等への情報提供について同意しがたい事項がある場合には、その旨をお申し出ください。

※これらのお申し出は、後からいつでも撤回・変更等を行うことが可能です。

# 院内のご案内

<p>8F ピンポンマム</p>	<p>病室 801 ~ 809 (回復期リハビリテーション病棟 B) 食堂・談話室・浴室</p>
<p>7F リュウコギリネ</p>	<p>病室 701 ~ 714 (回復期リハビリテーション病棟 B)</p>
<p>6F ガーベラ</p>	<p>病室 601 ~ 605 (回復期リハビリテーション病棟 A) 病室 606 ~ 614 (一般病棟)・特殊浴室</p>
<p>5F アンスリウム</p>	<p>病室 501 ~ 514 (回復期リハビリテーション病棟 A)</p>
<p>4F ユリ</p>	<p>リハビリテーションセンター (理学・作業)・言語治療室 栄養管理室</p>
<p>3F カーネーション</p>	<p>リハビリテーションセンター (作業・言語)・言語治療室 手術室・医局・中央材料室</p>
<p>2F ニゲラ</p>	<p>地域連携室・骨密度測定室・超音波検査室 生理機能検査室・臨床検査室・医薬品情報管理室・ティールーム</p>
<p>1F カラー</p>	<p>診察室・救急処置室・X線撮影室・CT室・MRI室 相談室・受付・会計</p>

## 呉中通病院の花たち

当院は各階ごとにそれぞれ異なる「花」によって彩られています。

親しみやすく、美しく可憐で、そして心の癒される、

そんなステキな各階の「花」をご紹介します。





医療法人社団 中川会 **吳中通病院**

●訪問リハビリテーション

〒737-0046 吳市中通1丁目3番8号〔JR吳駅より徒歩5分〕  
TEL(0823)22-2510 FAX(0823)22-2514



介護医療院 **グリーン三条**

〒737-0821 吳市三条1丁目3番14号〔JR吳駅より徒歩7分〕  
TEL(0823)23-0303 FAX(0823)23-0642

**中川会居宅介護支援事業所**

〒737-0046 吳市中通1丁目3番8号  
TEL(0823)69-4441 FAX(0823)69-1160